

Cynulliad Cenedlaethol Cymru | National Assembly for Wales
Y Pwyllgor Plant, Pobl Ifanc ac Addysg | Children, Young People and Education Committee
Ymchwiliad i Gwellu Iechyd Emosiynol ac Iechyd Meddwl Plant a Phobl Ifanc | Inquiry into
The Emotional and Mental Health of Children and Young People
EMH 60

Ymateb gan: Bwrdd Cyngorau Iechyd Cymuned Cymru
Response from: Board of Community Health Councils in Wales

Pwyllgor Plant, Pobl Ifanc ac Addysg
Cynulliad Cenedlaethol Cymru

Ymchwiliad i: Iechyd Emosiynol a Meddyliol Plant a Phobl Ifanc

Ymateb gan Bwrdd Cyngorau Iechyd
Cymuned yng Nghymru

Tachwedd 2017



BWRDD CYMRU | WALES BOARD

Cyflwyniad

Paratowyd yr adroddiad hwn gan y Bwrdd Cyngorau Iechyd Cymuned, ar ran Cyngorau Iechyd Cymuned (CICau) yng Nghymru.

CICau yw corff gwarchod annibynnol gwasanaethau GIG yng Nghymru, ac yr ydym yn ceisio annog a galluogi'r cyhoedd i gyfranogi mewn penderfyniadau sy'n effeithio ar ddylunio, datblygu a darparu gofal iechyd ar gyfer eu teuluoedd a'u cymunedau lleol.

Mae CICau yn ceisio gweithio gyda'r GIG a chyrrff arolygu a rheoleiddio, i ddarparu'r cyswllt hanfodol rhwng y rheiny sy'n cynllunio a darparu'r Gwasanaeth Iechyd Gwladol yng Nghymru, y rheiny sy'n ei arolygu a'i reoleiddio, a'r rheiny sy'n ei ddefnyddio.

Mae CICau yn cynnal dialog parhaus gyda'r cyhoedd, trwy amrywiaeth eang o rwydweithiau cymunedol, cyswllt uniongyrchol gyda'r claf, eu teuluoedd a'u gofalwyr trwy ein Gwasanaethau Ymholiadau, y Gwasanaeth Eiriolaeth Cwynion, gweithgareddau ymweld, a thrwy arolygon y Claf a'r Cyhoedd. Mae pob un o'r 7 CIC yng Nghymru yn cynrychioli "llais y Claf" yn eu hardaloedd daearyddol perthynol.

Tachwedd 2017

Amseroedd Aros

Mae'r sefyllfa'n well nag yr oedd, yn enwedig mewn perthynas ag amserau aros ar gyfer asesiadau CAMHS.

Mae'r holl fyrddau iechyd wedi gwneud cynnydd sylweddol wrth gwrdd â thargedau amser aros CAMHS o asesiadau brys a gynhaliwyd o fewn 48 awr, asesiadau arferol o fewn 28 diwrnod a'r targed o asesiadau niwro-ddatblygu o fewn 26 wythnos. Rydym yn parhau i fonitro hyn gan nad yw gwelliant wedi bod yn gyson ac yn gyson ar draws yr holl dargedau a'r ardaloedd bwrdd iechyd.

Mae ein datganiad sefyllfa a ryddhawyd ym Mawrth 2017 (ynghlwm) yn tynnu sylw at yr angen am eglurder wrth adrodd i gefnogi ffocws a chraffu parhaus a sicrhau nad yw oedi yn symud o asesiad i driniaeth.

Mynediad

Mae tystiolaeth o rywfaint o gynnydd wrth wella mynediad i CAMHS arbenigol ar gyfer plant. Mae yna broblem yn parhau gyda llawer o bobl ifanc yn cael eu hatgyfeirio ar gyfer CAMHS arbenigol i gael eu hysbysu yn ddiweddarach nad yw'r gwasanaeth yn un iawn ar eu cyfer. Mae pobl yn dweud wrthym fod hyn yn achosi gofid ac oedi dianghenraid wrth gael gafael ar gymorth priodol. Mae angen gwneud mwy i edrych ar y rhesymau dros hyn, ac i sicrhau bod gwasanaethau amgen ar waith, bod y trothwyon hynny'n glir ac mae gan y rhai sy'n gwneud yr atgyfeiriadau hyder a chymhwysedd i gyfeirio'n briodol.

Mae cyfleusterau cleifion mewnol i bobl yng Nghymru weithiau'n bellter sylweddol o'r cartref, gan wneud adsefydlu a chynnal cysylltiadau cymdeithasol yn llawer mwy anodd.

I rai, darperir gofal tymor byr ar wardiau pediatriig neu ar gyfer plant 16 a 17 oed mewn gwasanaethau sydd wedi'u cynllunio ar gyfer oedolion. Mae pobl wedi dweud wrthym y gall eu profiad o

ofal o'r fath fod yn anodd ac ynysu.

Mae argaeledd therapiau seicolegol ar gyfer plant a phobl ifanc yn parhau i fod yn broblem.

Mae gwaith partneriaeth yn digwydd gan ddatblygu gwasanaeth mwy integredig a llwybr llyfnach i blant a phobl ifanc. Mae cynnydd a mentrau yn wahanol ledled Cymru. Mae'n bwysig bod plant a phobl ifanc yn cymryd rhan yn y gwaith o ddylunio a gwerthuso mentrau o'r fath os ydynt am wneud y gwahaniaeth sy'n ofynnol i ddeilliannau a phrofi'n gynaliadwy yn y tymor hirach

Trosglwyddo i wasanaethau oedolion

Mae trosglwyddo i wasanaethau oedolion yn parhau i fod yn broblem sylweddol, ac rydym yn parhau i glywed gan bobl ifanc nad ydynt yn teimlo bod eu trosglwyddo yn cael ei gefnogi'n briodol.

**CICau yng Nghymru
Tachwedd 2017**

Gwasanaethau Iechyd Meddwl Plant a'r Glasoed (CAMHS) DATGANIAD SEFYLLFA

CEFNDIR

Ym mis Mai 2015, cyhoeddodd Llywodraeth Cymru eu bod yn darparu cyllid ychwanegol o £7.6m ar gyfer gwasanaethau iechyd meddwl i blant a phobl ifanc ledled Cymru.

Diben y cyllid ychwanegol oedd gwella'r gwasanaeth CAMHS a'i wneud yn fwy ymatebol i anghenion pobl ifanc drwy:

- ddarparu'r gallu i ymateb y tu allan i oriau ac ar adegau o argyfwng;
- ehangu'r mynediad at therapiau seicolegol ar gyfer pobl ifanc;
- gwella'r ddarpariaeth ar gyfer plant a phobl ifanc o fewn gwasanaethau cymorth iechyd meddwl sylfaenol lleol; a
- sicrhau bod gwasanaethau yn ymyrryd yn gynnar er mwyn diwallu anghenion pobl ifanc sy'n datblygu seicosis.

Roedd y cyllid ychwanegol yn cynnwys £2m er mwyn datblygu gwasanaethau ar gyfer pobl ifanc ag anghenion niwroddatblygiadol, gan gynnwys Anhwylder Diffyg Canolbwyntio a Gorfywiogrwydd (ADHD) ac anhwylderau ar y sbectrwm awtistig. **Ei fwriad hefyd oedd lleihau amseroedd aros mewn CAMHS arbenigol** i blant oedd â'r cyflyrau mwyaf cymhleth a'r lefel uchaf o safbwynt angen clinigol.

Mae Byrddau Iechyd yng Nghymru wedi defnyddio'r arian i fynd i'r afael â materion a nodwyd mewn proses asesu cychwynnol. I nifer, cymerodd y mentrau newydd beth amser i ddatblygu ac felly maent ond wedi'u sefydlu'n ddiweddar.

Beth wnaethon ni

Rhwng Ebrill 2016 ac Ionawr 2017 bu'r CICau yng Nghymru yn monitro amseroedd aros gwasanaethau CAMHS fesul ardal Bwrdd Iechyd. Gwnaethom hyn trwy adolygu papurau'r Bwrdd ar gyfer pob Bwrdd Iechyd, adolygu'r Amseroedd Atgyfeiriad am Driniaeth a gyhoeddir ar wefan Llywodraeth Cymru a thrwy ofyn am yr wybodaeth yn uniongyrchol oddi wrth y Byrddau Iechyd.

Mae'r papur hwn yn darparu cipolwg o'r sefyllfa ym mis Ionawr 2017, a'n hargymhellion ynglŷn â'r camau nesaf.

Beth wnaethom ni ei ddarganfod

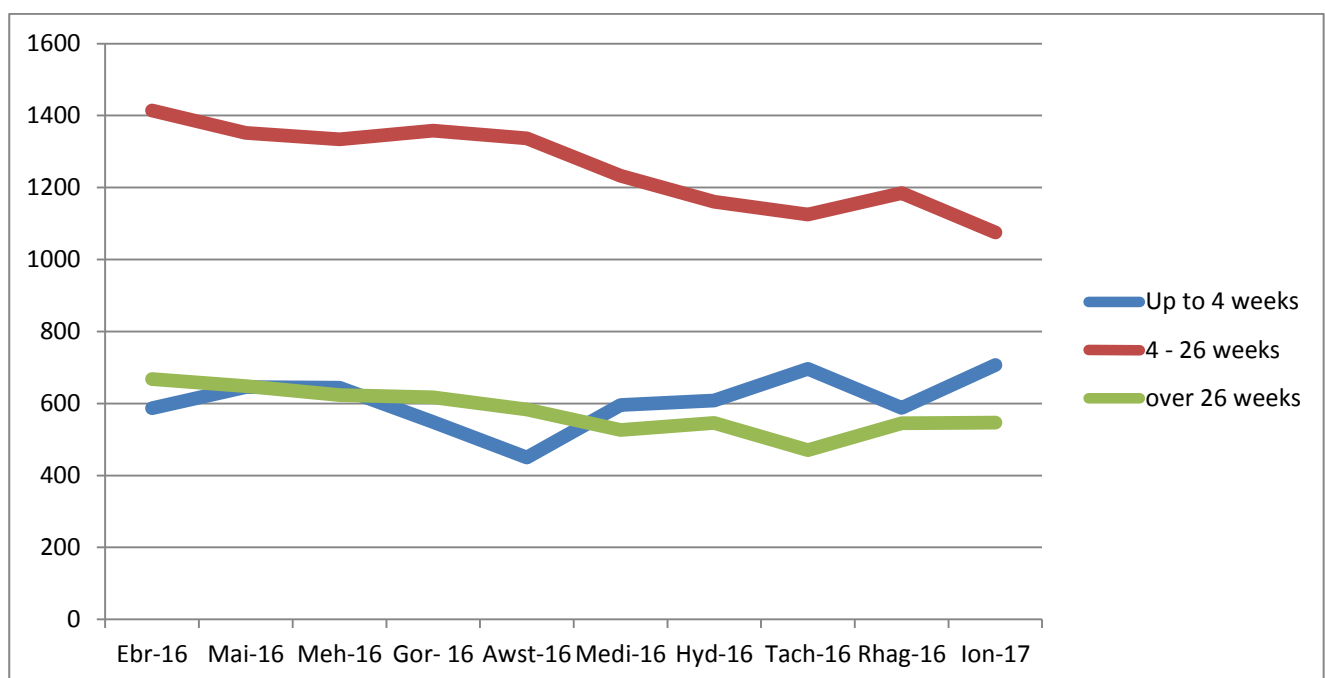
Wrth adolygu'r data oedd ar gael, roeddem yn siomedig nodi nad oedd y Byrddau Iechyd fel mater o drefn yn cyhoeddi amseroedd aros mewn fformat cyson. Er bod data cenedlaethol ar gael mewn perthynas ag apwyntiadau cyntaf, nid oes data ar gael yn ymwneud â'r amser y mae pobl yn aros o dan atgyfeiriad am driniaeth na'r cyfanswm wedi'i rannu fesul ardal Bwrdd Iechyd.

Ledled Cymru, gwelsom y bu gostyngiad yn nifer y plant a phobl ifanc sy'n aros yn hwy na'r safon weithredol o bedair wythnos am apwyntiad cyntaf gyda CAMHS.

Yn ystod y cyfnod hwn, roedd gostyngiad o 18.1% yn nifer y plant a phobl ifanc sy'n aros am fwy na 26 wythnos a gostyngiad o 23.9% yn y nifer sy'n aros rhwng 4 wythnos a 26 wythnos.

Er gwaethaf y gostyngiadau hyn, roedd 547 o blant a phobl ifanc yn parhau i aros dros 6 mis am apwyntiad cyntaf a 1,075 yn aros rhwng un a chwe mis.

Nifer y plant a phobl ifanc sy'n aros ledled Cymru:



Ffynhonnell: Amseroedd Atgyfeiriad am Driniaeth (RTT), Gwasanaeth Gwybodeg GIG Cymru (NWIS) (data Ebrill - Rhagfyr), Statswales.gov.uk 21ain Mawrth, 2017 (data Ionawr).

Casgliadau

Mae'r camau a gymerwyd gan y Byrddau Iechyd hyd yma wedi mynd peth ffordd i leihau'r nifer o blant a phobl ifanc sy'n aros cyfnodau estynedig i gael mynediad at eu hapwyntiad cyntaf gyda CAMHS arbenigol. Fodd bynnag, mae angen gwneud mwy cyn y gall

pobl ifanc a'u teuluoedd gael sicrwydd o gymorth a thriniaeth amserol.

Wrth i ffyrdd newydd o weithio gael eu hymgorffori, mae'n rhaid i sefydliadau'r GIG ac eraill gynnal gwaith craffu manwl yn y maes hwn er mwyn sicrhau bod cyflymder y gwelliant yn cael ei gynnal a'i gynyddu; a bod y ffocws yn ymestyn y tu hwnt i'r asesiad cychwynnol.

Mae angen cyflwyno adroddiadau o berfformiad sydd yn fwy eglur a chyson er mwyn hwyluso'r gwaith craffu gan y Byrddau Iechyd eu hunain a chan y rhai sy'n defnyddio ac yn monitro'r GIG.

Argymhellion

Dylai'r data sy'n ymwneud â pherfformiad yn erbyn y safonau gweithredu ar gyfer yr asesiad cychwynnol (4 wythnos) a chychwyn y driniaeth (16 wythnos), gael ei gyhoeddi yn rheolaidd ar sail Cymru gyfan gan rannu'r cyfanswm fesul ardal Bwrdd Iechyd.

**Cynghorau Iechyd Cymuned yng Nghymru
Mawrth 2017**



Bwrdd Cyngorau Iechyd Cymuned yng Nghymru
33 / 35 Heol y Gadeirlan
Caerdydd
CF11 9HB



02920 235 558



enquiries@waleschc.org.uk



www.communityhealthcouncils.org.uk



@CHC_Wales